

廃棄物処理施設 技術管理者講習

募集要項

基礎・管理課程

管理課程

【講習に関するお問い合わせ、申込書の受付事務局（送付先）】

■ 講習開催地：北海道 宮城県 東京都 神奈川県 愛知県 大阪府
一般財団法人 日本環境衛生センター 東日本支局 研修事業課
〒210-0828 神奈川県川崎市川崎区四谷上町10-6
TEL 044-288-4919（直通） FAX 044-288-4952

■ 講習開催地：広島県 福岡県
一般財団法人 日本環境衛生センター 西日本支局 企画・研修課
〒816-0943 福岡県大野城市白木原3-5-11
TEL 092-593-8226（直通） FAX 092-572-1326

【主催】 一般財団法人 日本環境衛生センター

ホームページ：<https://www.jesc.or.jp/>

目 次

1. 廃棄物処理施設技術管理者講習について	1
2. 廃棄物処理施設と受講コース及び取得できる認定証	2
3. 【基礎・管理課程】	3
(1) 受講資格	3
(2) 受講料	3
(3) 申込について	3
(4) 会場選択	3
(5) 申込書の審査・受講決定について	3
(6) 講習の日程、会場での受付等	4
(7) 能力認定試験	5
(8) 講習の修了と認定証の交付	5
(9) 再試験	5
4. 【管理課程】	5
(1) 受講資格	5
(2) 受講料	5
(3) 申込について	5
(4) 会場選択	5
(5) 申込書の審査・受講決定について	5
(6) 講習の日程、会場での受付等	6
(7) 能力認定試験	7
(8) 講習の修了と認定証の交付	7
(9) 再試験	7
(10) 受講資格区分	7
1) 学歴と卒業後の技術上の実務経験年数	7
2) 平成4年度から平成12年度の厚生大臣「指定」廃棄物処理施設技術管理者講習の修了者	7
3) 平成3年度以前の厚生大臣「認定」廃棄物処理施設技術管理者講習の修了者	8
(11) 申込にあたっての必要書類および具体的実務の記入例	8
1) 申込に必要な書類一覧表	8
2) 具体的実務の記入例	9
5. 手続の流れ	10
(1) 申込関係書類の入手方法	10
(2) 申込書受付から受講決定・認定証発送までの流れ	10
参考資料Ⅰ	11
参考資料Ⅱ－1	12
参考資料Ⅱ－2	13
記入方法例	14
【基礎・管理過程】受講申込書	17
【管理過程】受講申込書	21
廃棄物処理施設技術管理者講習の聴講について	26

廃棄物処理施設の設置者（市町村にあっては管理者）は、「廃棄物の処理及び清掃に関する法律」（以下「廃棄物処理法」という）第21条により、**技術管理者を置くことが義務付けられています**。技術管理者は廃棄物処理施設の維持管理に関する技術上の業務を担当するとともに、「廃棄物処理法」に規定する技術上の基準に係る違反が行われないように、施設の維持管理に従事する他の職員を監督しなければなりません。

廃棄物処理施設の技術管理者は、「廃棄物処理法」施行規則第17条に規定する“学歴・経験等”の要件を備え、かつ、厚生省生活衛生局水道環境部環境整備課長通知「衛環第96号」（平成12年12月28日）において『技術管理者等の資質の向上を図ることは、廃棄物の適正処理を推進するために重要であり、かかる観点から、廃棄物処理施設及び事業場の**類型ごとに必要な専門的知識及び技能に関する講習等を修了することが望ましいものであること。**』と示されています。

ここにご案内する講習は、技術管理者となる方の資格要件を補完し、望ましいとされる技術管理者を養成し、当センターがその能力を認定する講習です。下記のとおり受講される方の学歴・実務経験等によって、該当する課程を受講していただくようになっています。各課程を修了された方には、一般財団法人 日本環境衛生センターから「**（各廃棄物処理施設）技術管理士**」の認定証が交付されます。

◇ 【基礎・管理課程】 10日間

※＜破碎・リサイクル施設コース、有機性廃棄物資源化施設コースは、8日間＞

- ・「廃棄物の処理及び清掃に関する法律」施行規則第17条第1項第4号に対応する講習
- ・厚生省生活衛生局水道環境部環境整備課長通知「衛環96号」（平成12年12月28日）に対応する講習

受講資格：年齢20歳以上の方は学歴・実務経験の有無を問わず、どなたでも受講できます。

→ 本要項のP3～をご一読ください。

◇ 【管理課程】 4日間

- ・厚生省生活衛生局水道環境部環境整備課長通知「衛環96号」（平成12年12月28日）に対応する講習

受講資格：学歴等に応じた実務経験が必要です。

→ 本要項のP5～をご一読ください。

※ 各課程とも、日本語の講義内容が理解できること。

廃棄物処理施設の種類・能力		受講コース	取得できる認定証
種類	処理能力など	下記各コースにそれぞれ【基礎・管理課程】と【管理課程】があり、学歴・経験等の受講資格に応じて、どちらかの課程を受講することとなります。【基礎・管理課程】の受講資格はP3参照。【管理課程】の受講資格はP7参照。	【基礎・管理課程】、【管理課程】とも同じ認定証を交付します。
一般廃棄物処理施設	◎ごみ処理施設 (但し破碎・圧縮・梱包・選別・粗大ごみ処理施設、RDF施設、高速堆肥化施設を除く)	A ごみ処理施設コース	「ごみ処理施設技術管理士」
	◎し尿・汚泥再生処理施設 (浄化槽は対象外)	B し尿・汚泥再生処理施設コース	「し尿・汚泥再生処理施設技術管理士」
一般廃棄物及び産業廃棄物処理施設	一 廃 ◎破碎・圧縮・梱包・選別・粗大ごみ処理施設	C 破碎・リサイクル施設コース	「破碎・リサイクル施設技術管理士」
	産 ◎廃プラスチック類の破碎施設 ◎木くず又はがれき類の破碎施設 (解体自動車の破碎施設を含む)		
一 廃 ◎一般廃棄物最終処分場	全施設	F 最終処分場コース	「最終処分場技術管理士」
産 ◎産業廃棄物最終処分場 ・しゃ断型最終処分場 ・管理型最終処分場 ・安定型最終処分場			
一 廃 ◎ごみ固形燃料化設備(RDF施設) ◎炭化、ガス化施設 ◎メタン発酵施設 ◎高速堆肥化施設 (その他バイオマス利活用関連施設を含む)	処理能力1日5t以上の施設	K 有機性廃棄物資源化(バイオマス利活用関連)施設コース	「有機性廃棄物資源化施設技術管理士」
産 ◎バイオマス施設 ◎炭化、ガス化施設 ◎メタン発酵施設 ◎高速堆肥化施設 ◎BDF製造施設(廃食用油燃料化施設) (その他バイオマス利活用関連施設を含む)			
産業廃棄物処理施設	◎汚泥の脱水施設 ◎汚泥の乾燥施設 ◎廃油の油水分離施設	D 産業廃棄物中間処理施設コース ※(焼却、破碎・リサイクル、バイオマス利活用関連を除くので、コース選択時にご注意ください。)	「産業廃棄物中間処理施設技術管理士」
	◎廃酸・廃アルカリの中和施設		
	◎有害汚泥のコンクリート固型化施設 ◎水銀汚泥のばい焼施設 ◎シアン化合物の分解施設 ◎廃PCB等の分解施設 ◎PCB汚染物等の洗浄施設 ◎石棉含有産業廃棄物等の熔融施設 ◎廃水銀等の硫化施設		
	◎廃プラスチック類の油化設備 ◎廃油の蒸留設備 ◎廃プラスチック類の溶融加工設備 ◎廃プラスチック類の固形燃料化設備(RPF施設)		
	◎汚泥の焼却施設		
◎汚泥の焼却施設	処理能力が1日10m ³ を超える施設 (天日乾燥施設の場合1日100m ³ を超える施設)	E 産業廃棄物焼却施設コース	「産業廃棄物焼却施設技術管理士」
◎廃油の焼却施設	処理能力が1日1m ³ を超える施設 処理能力が1時間200kg以上の施設 火格子面積2m ² 以上の施設		
◎廃プラスチック類の焼却施設	処理能力が1日5m ³ を超える施設 処理能力が1時間200kg以上の施設 火格子面積2m ² 以上の施設		
◎廃PCB等の焼却施設	全施設		
◎その他の産業廃棄物の焼却施設	処理能力が1時間200kg以上の施設 火格子面積2m ² 以上の施設		

この課程は、「廃棄物処理法」施行規則第17条に定める技術上の**実務経験年数（P7参照）が不足している方**を対象としており、廃棄物処理施設の維持管理に必要な技術上の基礎知識を体系的に学習する内容となっています。直接【管理課程】を受講できる方も、廃棄物処理技術を体系的に理解するために、この【基礎・管理課程】を受講されることをお奨めいたします。

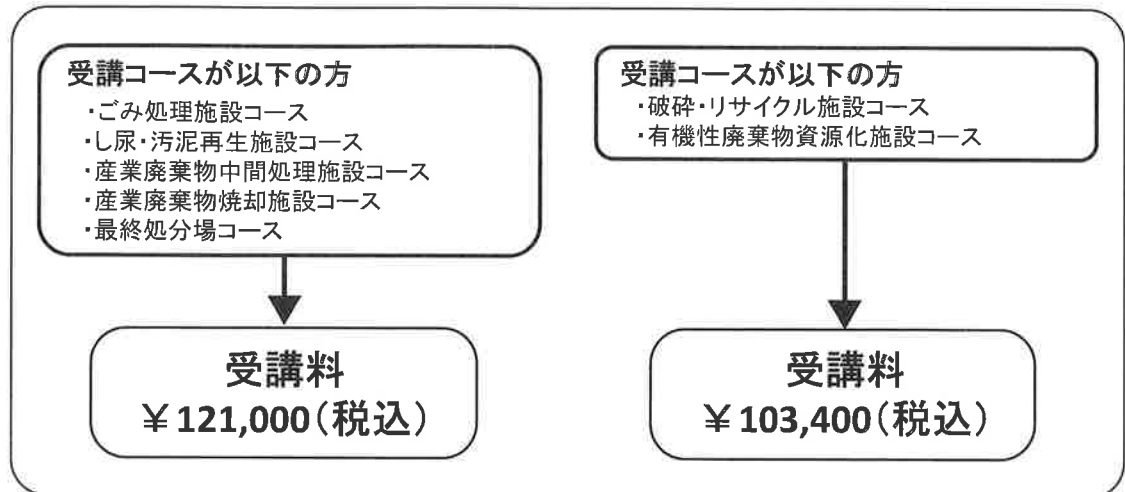
本課程を修了された方には後日、一般財団法人日本環境衛生センターから『(各廃棄物処理施設)技術管理士』の認定証が交付されます。

(1) 受講資格（日本語の講義内容が理解できること）

希望する会場の開催月に、年齢が20歳以上の方

この【基礎・管理課程】では、学歴・経験等の制限はなく、どなたでも受講することができます。

(2) 受講料



受講料は前納となっています。納入に際しては、銀行備え付けの振込票又はATMから直接右記銀行口座に受講料負担者名での振込をしてください。ネットバンキングにて振込される方も同様です。※振込手数料は申込者をご負担ください。

振込先：横浜銀行川崎支店 普通預金
口座番号：1775075
口座名義：一般財団法人 日本環境衛生センター

(3) 申込について

- 1) どの期日の分も随時受付しています。
- 2) 締切は、原則として開始日の10日前です（消印有効）。会場ごとの締切日は、「日程と会場」（別紙）をご覧ください。
- 3) 締切日前に定員に達した会場は、その時点で受付を終了します。なるべくお早めにお申しください。
- 4) 申込の予約はできません。
- 5) 各会場の空き状況については、表紙に記載されている受付事務局及びホームページで確認することができます。
- 6) 申込に必要な書類は以下のとおりです。
 - ・【基礎・管理課程】受講申込書（コピー可）
 - ・銀行振込票の写し（ネットバンキングにて振込される方は、銀行からの受付明細票の写し）
 - ・写真2枚（縦4cm×横3cm、正面、上半身、脱帽、無背景で6ヵ月以内に撮影したもの）・・・様式-1・様式-3に貼付
 - ・63円切手1枚・・・様式2に貼付

(4) 会場選択

会場の選択については、「日程と会場」（別紙）をご覧ください。

【基礎・管理課程】は、10日間（破碎・リサイクル施設、有機性廃棄物資源化施設コースは8日間）受講することになります。前半については、上段の【基礎課程】の当該コースの会場から選択してください。後半の4日間については下段の【管理課程】の当該コースの会場から選択してください。

（【管理課程】の日程が記入されていない申込書は受理できません。）

(5) 申込書の審査・受講決定について

- 1) 【基礎・管理課程】は、申込書類が整っていれば受講が決定され、受講決定通知が発送されます。
- 2) 受講決定通知は、通常は講習会開催期日の1ヵ月前を目処に発送いたします。

3) 受講決定通知を受け取った際には、「受講会場」「受付日時」等をご確認ください。

4) 受講決定通知発送後は、受講者、受講会場、受講コース、期日の変更はできません。

但し、受講会場については、本人の申し出により、受講申込年度の翌年度末（3月31日）を期限として、1回に限り他会場へ変更することができます。会場変更した場合の消費税については変更後会場の講習最終日の税率が適用となります。

5) 受講決定通知発送後は、受講料の返金はありません。

(6) 講習の日程、会場での受付等

1) 講習期間の詳しい日程・講義科目及び時間は、以下の基本履修表をご覧ください。

2) 当日、会場の受付で受講決定通知をご提示ください。

3) 受講票・テキストは、受付時にお渡しいたします。

4) 講習期間中の宿舎並びに昼食は、各自でご用意ください。

5) 車での来場はご遠慮ください。駐車場の用意はございません。

【基礎・管理課程】の基本履修表

講習科目	講義内容
廃棄物概論	廃棄物の性状、収集運搬、中間処理技術、最終処分技術、資源化再生処理技術
構造と維持管理	施設の構造、施設の維持管理
安全対策と安全衛生管理	廃棄物処理と労働災害、安全化技術、安全とリスク
測定・分析の実際	測定・分析の概要、サンプリング方法、測定・分析結果の見方

＜ごみ処理施設コース＞ ＜産業廃棄物焼却施設コース＞	
講習科目	講義時間
廃棄物概論	3時間
構造と維持管理	24時間
安全対策と安全衛生管理	4時間
測定・分析の実際	2時間
前半6日間	33時間
後半4日間 〔P6の【管理課程】の基本履修表と同じ〕	22時間
全10日間	55時間

＜し尿・汚泥再生処理施設コース＞ ＜最終処分場コース＞	
講習科目	講義時間
廃棄物概論	3時間
構造と維持管理	24時間
安全対策と安全衛生管理	3時間
測定・分析の実際	3時間
前半6日間	33時間
後半4日間 〔P6の【管理課程】の基本履修表と同じ〕	22時間
全10日間	55時間

＜破碎・リサイクル施設コース＞	
講習科目	講義時間
廃棄物概論	3時間
構造と維持管理	14時間
安全対策と安全衛生管理	4時間
測定・分析の実際	—
前半4日間	21時間
後半4日間 〔P6の【管理課程】の基本履修表と同じ〕	22時間
全8日間	43時間

＜産業廃棄物中間処理施設コース＞	
講習科目	講義時間
廃棄物概論	3時間
構造と維持管理	21時間
安全対策と安全衛生管理	6時間
測定・分析の実際	3時間
前半6日間	33時間
後半4日間 〔P6の【管理課程】の基本履修表と同じ〕	22時間
全10日間	55時間

＜有機性廃棄物資源化施設コース＞	
講習科目	講義時間
廃棄物概論	3時間
構造と維持管理	12時間
安全対策と安全衛生管理	3時間
測定・分析の実際	3時間
前半4日間	21時間
後半4日間 〔P6の【管理課程】の基本履修表と同じ〕	22時間
全8日間	43時間

※同じ科目名が記載されていますが、講義内容はコースごとに異なります。

【基礎・管理課程】の時間割

10日間のうち前半6日間		
1日目	13時00分～13時20分 13時20分～13時45分 13時45分～16時45分	受付 ガイダンス 講義
2日目 ┆ 6日目	9時30分～16時45分	講義

破碎・リサイクル施設、有機性廃棄物資源化施設コース 8日間のうち前半4日間		
1日目	13時00分～13時20分 13時20分～13時45分 13時45分～16時45分	受付 ガイダンス 講義
2日目 ┆ 4日目	9時30分～16時45分	講義

後半の4日間の日程についてはP6の【管理課程】の時間割と同じ。

(7) 能力認定試験

- 1) 基本履修表の全講習科目を受講した方のみ、【管理課程】を受講することができます。また【管理課程】の基本履修表(P6)の全講習科目を受講した方のみ【管理課程】の講義終了後に実施される能力認定試験を受験することができます。
- 2) 能力認定試験はマークシート方式で、40問出題されます。
- 3) 満点の「80%以上」の得点をもって合格となります。

(8) 講習の修了と認定証の交付

- 1) 講習は能力認定試験を合格することによって、修了となります。
- 2) 修了された方には試験日から1カ月以内に、一般財団法人 日本環境衛生センターから当該コースに係わる『(各廃棄物処理施設) 技術管理士』の認定証が交付されます。

(9) 再試験

- 1) 能力認定試験に不合格となった場合、不合格通知とともにご案内する会場（東・西支局内に設定）で、**2回に限り**再試験を受けることができます。
- 2) 再試験を受けることができる期間は、**最初に受験した日から6カ月間**です。
- 3) 6カ月以内に修了されない場合、再試験を受ける資格を失効します。その場合は、再び新規の申込となり、受講料と申込書類も改めて必要となります。
- 4) 再試験は、1回につき受験料**¥5,500 (税込)**が必要です。

4

【管理課程】

この課程は、厚生省生活衛生局水道環境部環境整備課長通知（衛環第96号平成12年12月28日）に示された「**廃棄物処理施設及び事業場の類型ごとに必要な専門的知識及び技能に関する講習**」として実施するものです。

本課程を修了された方には後日、一般財団法人 日本環境衛生センターから『(各廃棄物処理施設) 技術管理士』の認定証が交付されます。

(1) 受講資格（日本語の講義内容が理解できること）

学歴等に応じて、**受講コースごとの技術上の実務経験年数**が必要となります。

受講資格区分（P7～8）の表をご参照ください。実務経験年数の不足の方は基礎・管理課程からの受講となります。（実務経験の内容については、P9の具体的実務の記入例を参照してください。）

(2) 受講料 **¥66,000 (税込)**

受講料は前納となっています。納入に際しては、銀行備え付けの振込票又はATMから直接下記銀行口座に受講料負担者名での振込をしてください。ネットバンキングにて振込される方も同様です。※振込手数料は申込者をご負担ください。

(3) 申込について

- 1) どの期日の分も随時受付しています。
- 2) 締切は、原則として開始日の14日前です（消印有効）。会場ごとの締切日は、「日程と会場」（別紙）をご覧ください。
- 3) 締切日前に定員に達した会場は、その時点で受付を終了します。なるべくお早めにお申込ください。
- 4) 申込の予約はできません。
- 5) 各会場の空き状況については、表紙に記載されている受付事務局及びホームページで確認することができます。
- 6) 申込に必要な書類は、P8の申込に必要な書類一覧表を参照してください。
- 7) 申込書の作成に当たっては、記入方法例（P14～15）を参照し、申込書に記載されている申込者用書類チェック表で確認してください。

振込先：横浜銀行川崎支店 普通預金 口座番号：1775075 口座名義：一般財団法人 日本環境衛生センター

(4) 会場選択

会場については「日程と会場」（別紙）をご覧ください。下段の【管理課程】の当該コースの会場から選択してください。

(5) 申込書の審査・受講決定について

- 1) 【管理課程】は、受講資格の有無について申込書類の審査を行います。
この審査で申込書類が整っており、受講資格が満たされている方は受講が決定され、受講決定通知が発送されます。
なお、記入事項に虚偽の事実が判明した場合は、講習修了後でもその認定は取消しとなります。
- 2) 受講決定通知は、通常は講習会開催期日の1カ月前を目処に発送いたします。

- 3) 受講決定通知を受け取った際には、「受講会場」「受付日時」等をご確認ください。
- 4) 受講決定通知発送後は、受講者、受講コース、受講会場、期日の変更はできません。
但し、受講会場については、本人の申し出により、受講申込年度の翌年度末（3月31日）を期限として、1回に限り他会場へ変更することができます。会場変更した場合の消費税については変更後会場の講習最終日の税率が適用となります。
- 5) 受講決定通知発送後は、受講料の返金はいりません。
- (6) 講習の日程、会場での受付等
- 1) 講習期間の詳しい日程・講義科目および時間は、以下の基本履修表をご覧ください。
 - 2) 当日、会場の受付で受講決定通知をご提示ください。
 - 3) 受講票・テキストは、受付時にお渡しいたします。
 - 4) 講習期間中の宿舎並びに昼食は、各自でご用意ください。
 - 5) 車ででの来場はご遠慮ください。駐車場の用意はございません。

【管理課程】の基本履修表

(全コース共通)		
講 習 科 目	講義時間	講 義 内 容
廃棄物処理法と関係法規	5時間	廃棄物処理法、関係法規
管理監督の理論と実際	3時間	技術管理者の責務、組織と従事者、従事者の管理、管理体制
廃棄物処理技術特論	3時間	廃棄物処理と循環型社会、施設に関する技術的動向
施設の運営管理	6時間	搬入管理、運営管理計画、運転管理、保全管理
施設整備の計画と実際	3時間	施設の整備計画、住民と施設整備
処理機能の維持と評価	2時間	維持管理における処理機能の評価、対策事例
合 計	22時間	

※講習科目名は全コース同じですが、講義内容はコースごとに異なります。

【管理課程】の時間割

1日目	9時30分～10時00分	受付
	10時00分～10時30分	ガイダンス
	10時30分～16時45分	講義
2日目	9時30分～16時30分	講義
3日目	9時30分～16時30分	講義
	16時30分～16時45分	試験方法説明
4日目	9時20分～15時10分	講義
	15時30分～16時40分	能力認定試験

(7) 能力認定試験

- 1) 基本履修表の全講習科目を受講した方のみ、能力認定試験を受験することができます。
- 2) 能力認定試験はマークシート方式で、20問出題されます。
- 3) 満点の「80%以上」の得点をもって合格となります。

(8) 講習の修了と認定証の交付

- 1) 講習は能力認定試験を合格することによって、修了となります。
- 2) 修了された方には試験日から1カ月以内に、一般財団法人 日本環境衛生センターから当該コースに係わる『(各廃棄物処理施設) 技術管理士』の認定証が交付されます。

(9) 再試験

- 1) 能力認定試験に不合格となった場合、不合格通知とともにご案内する会場（東・西支局内に設定）で、**2回に限り**再試験を受けることができます。
- 2) 再試験を受けることができる期間は、**最初に受験した日から6カ月間**です。
- 3) 6カ月以内に修了されない場合、再試験を受ける資格を失効します。その場合は、再び新規の申込となり、受講料と申込書類も改めて必要となります。
- 4) 再試験は、1回につき受験料**¥5,500（税込）**の受験料が必要です。

(10) 受講資格区分

- 1) 学歴と卒業後の技術上の実務経験年数（受講するコースに該当する廃棄物処理に関する経験年数）
 - ・申込に必要な書類、具体的実務の記入例は、P9をご覧ください。
 - ・経験年数には、今後も実務が継続される見込の方は、受講を希望する会場の開催月まで積算することができます。
 - ・記入上の注意については、記入方法例と記入例（P14～15）をご覧ください。

受講資格区分番号	学 歴 等	年 数	
1	技術士法（昭和58年法律第25号）第2条第1項に規定する技術士（化学部門、上下水道部門又は衛生工学部門に係る第2次試験に合格したものに限る。）	廃棄物処理実務経験年数不問	
2	技術士法第2条第1項に規定する技術士（上欄「1」に該当する者を除く）	合格後の廃棄物処理実務経験年数1年以上	
3	廃棄物処理法第20条に規定する環境衛生指導員の職にあった者	環境衛生指導員として2年	
※注①	4	学校教育法に基づく4年制大学の理学、薬学、工学、農学の課程（相当する課程を含む、但し、教養科目ではなく専門課程）で「衛生工学または化学工学等の科目」を履修し、卒業した者	卒業後の廃棄物処理実務経験年数2年以上
	5	学校教育法に基づく4年制大学の理学、薬学、工学、農学の課程（相当する課程を含む）を卒業した者で、上欄「4」に示す科目を履修しなかった者	卒業後の廃棄物処理実務経験年数3年以上
※注②	6	学校教育法に基づく短期大学若しくは高等専門学校の理学、薬学、工学、農学の課程（相当する課程を含む）で「衛生工学または化学工学等の科目」を履修し、卒業した者	卒業後の廃棄物処理実務経験年数4年以上
	7	学校教育法に基づく短期大学若しくは高等専門学校の理学、薬学、工学、農学の課程（相当する課程を含む）を卒業した者で、上欄「6」に示す科目を履修しなかった者	卒業後の廃棄物処理実務経験年数5年以上
※注③	8	学校教育法に基づく高等学校（定時制含む）において土木科、化学科またはこれらに相当する学科を修めて卒業した者	卒業後の廃棄物処理実務経験年数6年以上
	9	学校教育法に基づく高等学校を卒業した者（4年制大学若しくは専門職大学の文系卒業者はこの区分に入ります）	卒業後の廃棄物処理実務経験年数7年以上
	10	学歴不問	廃棄物処理実務経験年数10年以上

※注① 専門職大学の卒業生で「4」若しくは「5」に示す科目を履修した者を含みます。

※注② 短期大学卒業生として、水産大学校、防衛大学校、航空大学校、海上保安大学校、気象大学校、海技大学校、農業大学校、職業能力開発総合大学校、商船高等学校を卒業した者を含みます。
各種専門学校、専修学校は高等学校・高等専門学校に該当しません。
専門職短期大学の卒業生で「6」に示す科目を履修した者を含みます。

※注③ 高等学校卒業生として、大学入学資格検定試験に合格した者を含みます。

2) 平成4年度から平成12年度の厚生大臣 **指定** 廃棄物処理施設技術管理者講習の修了者

受講資格区分番号	旧指定講習修了コース	【管理課程】受講可能コース
11	し尿処理施設コース	し尿・汚泥再生処理施設コース
	ごみ処理施設コース	ごみ処理施設コース
		破碎・リサイクル施設コース
		有機性廃棄物資源化施設コース
	産業廃棄物中間処理施設コース	破碎・リサイクル施設コース
産業廃棄物中間処理施設コース		
一般廃棄物最終処分場コース	産業廃棄物焼却施設コース	
産業廃棄物最終処分場コース	最終処分場コース	

注) 旧厚生大臣指定講習のうち安定型最終処分場コースに該当する【管理課程】のコースはありません。その場合【基礎・管理課程】から受講していただくことになります。

3) 平成3年度以前の厚生大臣 **認定** 廃棄物処理施設技術管理者講習の修了者

受講資格区分番号	旧認定講習修了コース	【管理課程】受講可能コース
12	し尿1級・し尿処理施設コース	し尿・汚泥再生処理施設コース
	ごみ1級・ごみ処理施設コース	ごみ処理施設コース
		破碎・リサイクル施設コース
		有機性廃棄物資源化施設コース
	廃プラスチック処理施設コース	破碎・リサイクル施設コース
		産業廃棄物中間処理施設コース
	汚でい処理施設コース	産業廃棄物焼却施設コース
		産業廃棄物中間処理施設コース
	廃酸・廃アルカリ処理施設コース	産業廃棄物焼却施設コース
	廃油処理施設コース	
有害産業廃棄物処理施設コース (コンクリート固化化、水銀、シアン処理施設)	産業廃棄物焼却施設コース	
一般廃棄物最終処分場コース	最終処分場コース	
産業廃棄物最終処分場コース		

(11) 申込にあたっての必要書類および具体的実務の記入例

1) 申込に必要な書類一覧表

受講の申込に必要な書類は、受講資格区分番号によって次のとおりとなっています。

		注1)							
受講資格区分番号		【管理課程】 受講申込書 (様式-1)	実務従事 証明書 (様式-2)	卒業証明書 注1)参照	履修科目 証明書 注1)参照	銀行振込票の 写し 注4)参照	受講決定 通知 (様式-3)	受講票 (様式-4)	
受講資格区分番号	4,6	○	○	○	○	○	○	○	
	5,7,8,9	○	○	○	不要	○	○	○	
	2,10	○	○	不要 注2)参照	不要	○	○	○	
	1,3,11,12	○	不要 注3)参照	不要 注3)参照	不要	○	○	○	
注意		写真貼付 注6)参照	全欄記入 要証明印				無貼付の 場合不可	宛名記入 氏名欄記入 注5)63円切手貼付	氏名欄記入 写真貼付 注6)参照

注1) 卒業証明書及び履修科目証明書は原本が必要で卒業証書ではありません。学校より取り寄せてください。

注2) 区分番号2の方は技術士の合格証(登録証)のコピーを貼付。

注3) 区分番号1の方は技術士の合格証(登録証)のコピーを貼付。区分番号3の方は環境衛生指導員の発令通知または、証明書のコピーを貼付。

区分番号11の方は廃棄物処理施設技術管理者講習の指定講習の修了証コピー、12の方は認定講習の修了証コピーを貼付。

注4) ネットバンキングにて振込される方は、銀行からの受付明細票の写しを貼付。

注5) 63円切手を貼付。

注6) 縦4cm×横3cm、正面、上半身、脱帽、無背景で6ヵ月以内に撮影したもの

2) 具体的実務の記入例

受講資格区分番号が2、4、5、6、7、8、9、10の方は、具体的実務の記入が必要になります。以下にあげる例とご自分の実務を照らし合わせて申込書の様式-2の⑨に記入してください。

コース名	具体的実務の記入例
ごみ処理施設コース	<ul style="list-style-type: none"> 一般廃棄物の焼却施設、熔融施設における運転業務、保守・点検業務（ただし、受付業務、焼却灰等の搬出作業は含まない）。 コンサルタントで一般廃棄物の焼却施設、熔融施設の設計、施設計画、建設指導、機能検査業務を含む。 メーカーで一般廃棄物の焼却施設、熔融施設の設計、施設計画、建設現場業務（据付、試運転、調整）を含む。
し尿・汚泥再生処理施設コース	<ul style="list-style-type: none"> し尿処理施設、コミュニティプラント施設および浄化槽における運転業務、設備の保守・点検業務（ただし受付業務、汚泥・焼却灰等の搬出作業は含まない）。 コンサルタントでし尿処理施設の設計、施設計画、機能検査業務を含む。 メーカーでし尿処理施設の設計、施設計画、建設現場業務（据付、試運転、調整）を含む。 下水処理場において水処理工程の運転業務、水処理工程の保守、点検業務を含む。
破碎・リサイクル施設コース	<ul style="list-style-type: none"> 一般廃棄物粗大ごみ処理施設、破碎施設および機械選別施設において、運転業務、設備の保守・点検業務（ただし、受付業務、破碎物等の搬出業務は含まない）。 コンサルタントで一般廃棄物粗大ごみ処理施設、破碎施設および機械選別施設の設計、施設計画、建設指導、機能検査業務を含む。 メーカーで一般廃棄物粗大ごみ処理施設、破碎施設および機械選別施設の設計、施設計画、建設現場業務（据付、試運転、調整）を含む。 回収古紙の破碎、圧縮機械の運転業務、保守・点検業務。 廃プラスチック類の破碎機の運転業務、破碎機の保守・点検業務。 木くず、がれき類の破碎機の運転業務、破碎機の保守・点検業務。 リサイクルプラザなどで機器を使用したアルミ、鉄、可燃物などの破碎・選別機の運転業務、機器の保守・点検業務。 その他、ペットボトル、空き瓶、空き缶、紙容器、廃自動車、廃家電製品などの廃棄物を機器を使用しての破碎、選別、圧縮業務を含む。
有機性廃棄物資源化施設コース	<ul style="list-style-type: none"> RDF施設、炭化・ガス化施設、メタン発酵施設、高速堆肥化施設、その他バイオマス利活用関連施設における運転業務、保守・点検業務。 コンサルタントで上記施設の設計、施設計画、建設指導、機能検査業務を含む。 メーカーで上記施設の設計、施設計画、建設現場業務（据付、試運転、調整）を含む
産業廃棄物中間処理施設コース	<ul style="list-style-type: none"> 汚泥の脱水施設における運転業務、設備の保守・点検業務。 汚泥の乾燥施設における運転業務、設備の保守・点検業務。 廃油の油水分離施設における運転業務、設備の保守・点検業務。 廃酸・廃アルカリ施設における運転業務、設備の保守・点検業務。 （工場の排水処理施設における運転業務、設備の保守・点検業務は実務経験とはならない場合がある。） 有害汚泥のコンクリート固型化施設における運転業務、設備の保守・点検業務。 水銀汚泥のばい焼施設における運転業務、設備の保守・点検業務。 シアン化合物の分解施設における運転業務、設備の保守・点検業務。 廃水銀等の硫化及び固型化施設における運転業務、設備の保守・点検業務。 PCBの分解、洗浄施設における運転業務、設備の保守・点検業務。 廃プラスチック類の油化・熔融加工・固形燃料化設備における運転業務、設備の保守・点検業務。 廃油の蒸留設備における運転業務、設備の保守・点検業務。 メーカーで上記施設の設計、施設計画、建設現場業務（据付、試運転、調整）を含む。
産業廃棄物焼却施設コース	<ul style="list-style-type: none"> 汚泥の焼却施設における運転業務、設備の保守・点検業務。 廃油の焼却施設における運転業務、設備の保守・点検業務。 廃プラスチック類の焼却施設における運転業務、設備の保守・点検業務。 廃PCB等の焼却施設における運転業務、設備の保守・点検業務。 その他の焼却施設における運転業務、設備の保守・点検業務。 （野焼き又は環境汚染源となるような小規模焼却炉における運転業務は実務経験とはならない。） メーカーで産業廃棄物焼却施設の設計、施設計画、建設現場業務（据付、試運転、調整）を含む。
最終処分場コース	<ul style="list-style-type: none"> 一般廃棄物最終処分場および産業廃棄物最終処分場における埋立作業（覆土作業、転圧作業、敷き均し作業）、排水処理施設の運転、保守、点検業務。 （ただし、廃棄物の受入・計量業務の経験は実務経験とはならない。） コンサルタントで最終処分場の設計、施設計画、建設指導、機能検査業務（分析業務のみは不可）を含む。

※コンサルタント、メーカーでの実務は別紙一覧表の作成が必要です。記入方法例、記入例（P15）を参照ください。

5 手続の流れ

(1) 申込関係書類の入手方法

日本環境衛生センターのホームページから、募集要項及び申込書をダウンロードすることができます。

・募集要項ダウンロード <http://www.jesc.or.jp/training/tabid/121/Default.aspx>

・申込書のみダウンロード

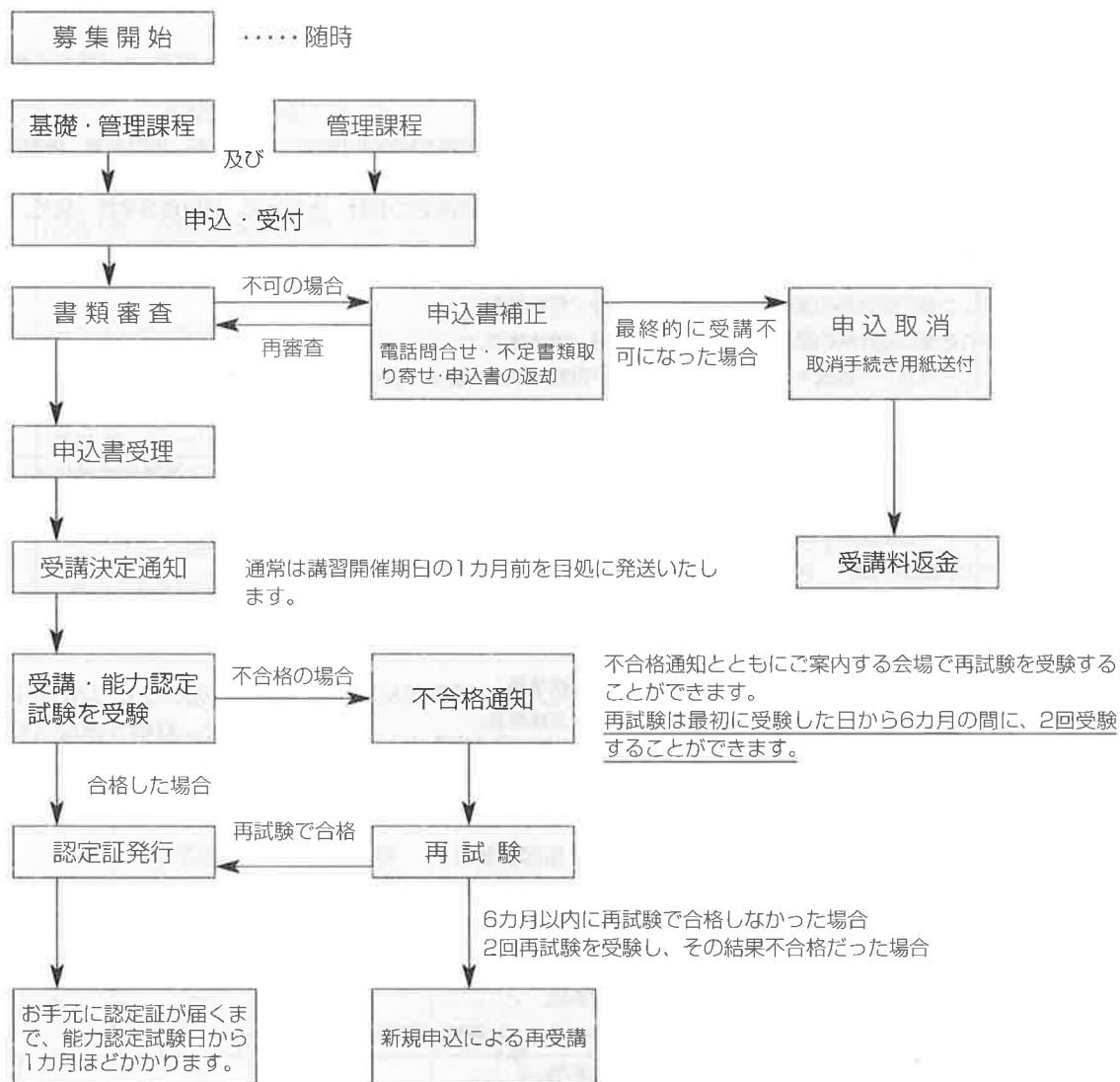
基礎・管理課程講習 <http://www.jesc.or.jp/training/tabid/208/Default.aspx>

管理課程講習 <http://www.jesc.or.jp/training/tabid/209/Default.aspx>

(2) 申込書受付から受講決定・認定証発送までの流れ

申込書がセンターに到着してから、以下に示す手続きを経て受講が決定されます。

手続きには日数がかかりますので、お早めにお申し込みください。



※改めて、受講料と申込書類が必要となります。

参考資料 I

「廃棄物の処理及び清掃に関する法律」

(技術管理者)

第二十一条 一般廃棄物処理施設(政令で定めるし尿処理施設及び一般廃棄物の最終処分場を除く。)の設置者(市町村が第六条の二第一項の規定により一般廃棄物を処分するために設置する一般廃棄物処理施設にあっては、管理者)又は産業廃棄物処理施設(政令で定める産業廃棄物の最終処分場を除く。)の設置者は、当該一般廃棄物処理施設又は産業廃棄物処理施設の維持管理に関する技術上の業務を担当させるため、技術管理者を置かなければならない。ただし、自ら技術管理者として管理する一般廃棄物処理施設又は産業廃棄物処理施設については、この限りでない。

2 技術管理者は、その管理に係る一般廃棄物処理施設又は産業廃棄物処理施設に関して第八条の三又は第十五条の二の二に規定する技術上の基準に係る違反が行われないように、当該一般廃棄物処理施設又は産業廃棄物処理施設を維持管理する事務に従事する他の職員を監督しなければならない。

3 第一項の技術管理者は、環境省令で定める資格(市町村が第六条の二第一項の規定により一般廃棄物を処分するために設置する一般廃棄物処理施設に置かれる技術管理者にあっては、環境省令で定める基準を参照して当該市町村の条例で定める資格)を有する者でなければならない。

「廃棄物の処理及び清掃に関する法律施行規則」

(技術管理者の資格)

第十七条 法第二十一条第三項の規定による環境省令で定める資格は、次のとおりとする。

- 一 技術士法(昭和五十八年法律第二十五号)第二条第一項に規定する技術士(化学部門、上下水道部門又は衛生工学部門に係る第二次試験に合格した者に限る。)
- 二 技術士法第二条第一項に規定する技術士(前号に該当する者を除く。)であって、一年以上廃棄物の処理に関する技術上の実務に従事した経験を有するもの
- 三 第八条の十七第二号イからチまでに掲げる者

(第八条の十七第二号)

イ 一年以上法第二十条に規定する環境衛生指導員の職にあった者

ロ 学校教育法に基づく大学(短期大学を除く。八において同じ。)又は旧大学令に基づく大学の理学、薬学、工学若しくは農学の課程において衛生工学(旧大学令に基づく大学にあっては、土木工学。八において同じ。)若しくは化学工学に関する科目を修めて卒業した後、一年以上廃棄物の処理に関する技術上の実務に従事した経験を有する者

ハ 学校教育法に基づく大学又は旧大学令に基づく大学の理学、薬学、工学、農学若しくはこれらに相当する課程において衛生工学(旧専門学校令に基づく専門学校にあっては、土木工学。ホにおいて同じ。)若しくは化学工学に関する科目以外の科目を修めて卒業した後、三年以上廃棄物の処理に関する技術上の実務に従事した経験を有する者

ニ 学校教育法に基づく短期大学若しくは高等専門学校又は旧専門学校令に基づく専門学校の理学、薬学、工学、農学若しくはこれらに相当する課程において衛生工学(旧専門学校令に基づく専門学校にあっては、土木工学。ホにおいて同じ。)若しくは化学工学に関する科目を修めて卒業した後、四年以上廃棄物の処理に関する技術上の実務に従事した経験を有する者

ホ 学校教育法に基づく短期大学若しくは高等専門学校又は旧専門学校令に基づく専門学校の理学、薬学、工学、農学若しくはこれらに相当する課程において衛生工学若しくは化学工学に関する科目以外の科目を修めて卒業した後、五年以上廃棄物の処理に関する技術上の実務に従事した経験を有する者

ヘ 学校教育法に基づく高等学校若しくは中等教育学校又は旧中等学校令(昭和十八年勅令第36号)に基づく中等学校において土木科、化学科若しくはこれらに相当する学科を修めて卒業した後、六年以上廃棄物の処理に関する技術上の実務に従事した経験を有する者

ト 学校教育法に基づく高等学校若しくは中等教育学校又は旧中等学校令に基づく中等学校において理学、工学、農学に関する科目若しくはこれらに相当する科目を修めて卒業した後、七年以上廃棄物の処理に関する技術上の

実務に従事した経験を有する者

チ 十年以上廃棄物の処理に関する技術上の実務に従事した経験を有する者

四 前三号に掲げる者と同等以上の知識及び技能を有すると認められる者

(次の条文は平成13年3月26日改正により削除)

2 次に掲げる廃棄物の処理施設については、前項第一号中「一年」とあるのは「六月」と、「二年」とあるのは「一年」と、「三年」とあるのは「一年六月」と、「四年」とあるのは「二年」と、「五年」とあるのは「二年六月」と「六年」とあるのは「三年」と、「七年」とあるのは、「三年六月」と、「十年」とあるのは「五年」と読み替えるものとする。

- 一 処理能力が一日三十トン以下のごみ処理施設
- 二 処理能力が五千分以下のし尿処理施設(浄化槽を除く。)
- 三 令第七条第十四号ロに掲げる産業廃棄物処理施設

厚生省生活衛生局水道環境部環境整備課長通知(衛環第96号平成12年12月28日)(抜粋)

5. 技術管理者等の資格要件の見直し(省令第八条の17及第十四条関係)

- 1 廃棄物処理施設の技術管理者及び特別管理産業廃棄物管理責任者(以下「技術管理者等」という。)について、環境大臣の認定する講習を修了した者であることとする資格要件を削除したものであること。
- 2 技術管理者等の資質の向上を図ることは、廃棄物の適正処理を推進するために重要であり、かかる観点から、廃棄物処理施設及び事業場の類型ごとに必要な専門的知識及び技能に関する講習を修了することが望ましいものであること。

(全国廃棄物・リサイクル行政主管課長会議資料 平成15年6月12日)

(3) バイオマス利活用事業について(国土交通省下水道部平成15年度新規事業)

国土交通省都市・地域整備局下水道部では、下水汚泥と併せ、剪定廃材等のバイオマスを下水道施設である消化施設に投入して回収した消化ガスをエネルギーとして活用する事業(以下「バイオマス利活用事業」という。)を平成15年度に創設したところである。

ついては、都道府県又は市町村の下水道担当部局において本事業が実施される場合、以下の点について留意のうえ、その適切な運用を図るとともに、管下の市町村に対して周知方お願いしたい。

- ① 地方公共団体の下水道担当部局がバイオマス利活用事業を行う際には、当該下水道担当部局と標記事業に関係する市町村の一般廃棄物担当部局又は都道府県、政令市産業廃棄物担当部局との間で下水道施設で処理される廃棄物の取扱い等につき十分な調整を図られたいこと。
- ② バイオマス利活用事業については、剪定廃材、生ごみ又は家畜排せつ物を廃棄物として受け入れる場合は、廃棄物処理法の適用が及ぶものであること。特に、剪定廃材、生ごみを廃棄物として受け入れる場合は、当該廃棄物を投入する消化施設が廃棄物処理法第8条第1項に規定する一般廃棄物処理施設に該当するため所要の手続きをとるとともに、標記事業に係る市町村の一般廃棄物担当部局が定める一般廃棄物処理計画に整合している必要があること。
- ③ 下水汚泥以外のバイオマスを消化施設に投入するための前処理を行う施設(以下「前処理施設」という。)については、バイオマス利活用事業の整備対象とはしていないこと。

ここで、前処理施設は、廃棄物処理施設整備国庫補助事業に係るごみ処理施設性能指針Ⅲ中35に定める廃棄物原材料化施設に該当し国庫補助対象となるのでその活用を図られたいこと。

平成4年度～平成12年度の修了者の有効対象施設	
平成4年度から平成12年度までの修了コース	廃棄物処理施設の種類（有効対象施設）
ごみ処理施設コース	ごみ処理施設 焼却・RDF・高速堆肥化・ 運搬用パイプライン 一般廃棄物の破碎・圧縮・梱包・選別・ 粗大ごみ処理施設
し尿処理施設コース	し尿・汚泥再生処理施設
産業廃棄物中間処理施設コース	汚泥の脱水施設 汚泥の乾燥施設 廃油の油水分離施設 廃酸・廃アルカリの中和施設 有害汚泥のコンクリート固型化施設 水銀汚泥のばい焼施設 シアン化合物の分解施設 廃PCB等の分解施設 PCB汚染物等の洗浄施設 廃プラスチック類の破碎施設 木くず又はがれき類の破碎施設
産業廃棄物焼却施設コース	汚泥の焼却施設 廃油の焼却施設 廃プラスチック類の焼却施設 廃PCB等の焼却施設 その他の産業廃棄物焼却施設
一般廃棄物最終処分場コース	一般廃棄物最終処分場 産業廃棄物最終処分場 （安定型最終処分場を含む）
産業廃棄物最終処分場コース	一般廃棄物最終処分場 産業廃棄物最終処分場（安定型最終処分場を含む）
安定型最終処分場コース	安定型最終処分場

※1 **太字部分**は、平成13年度より、修了コースと有効対象施設の適用が変更されています。（P2参照）

※2 平成3年度以前の修了者に関することについては、表紙に記載されている事務局にお問合せください。

※3 北海道内の処理施設にあつては、一部取扱いが異なりますのでご確認ください。

平成13年度～平成16年度の修了者の有効対象施設	
平成13年度から平成16年度までの修了コース	廃棄物処理施設の種類（有効対象施設）
ごみ処理施設コース	ごみ処理施設 焼却・RDF・高速堆肥化・ 運搬用パイプライン
し尿汚泥再生処理施設コース	し尿・汚泥再生処理施設
破碎・リサイクル施設コース	一般廃棄物の破碎・圧縮・梱包・選別・ 粗大ごみ処理施設 廃プラスチック類の破碎施設 木くず又ははがれき類の破碎施設
産業廃棄物中間処理施設コース	汚泥の脱水施設 汚泥の乾燥施設 廃油の油水分離施設 廃酸・廃アルカリの中和施設 有害汚泥のコンクリート固型化施設 水銀汚泥のばい焼施設 シアン化合物の分解施設 廃PCB等の分解施設 PCB汚染物等の洗浄施設
産業廃棄物焼却施設コース	汚泥の焼却施設 廃油の焼却施設 廃プラスチック類の焼却施設 廃PCB等の焼却施設 その他の産業廃棄物焼却施設
最終処分場コース	一般廃棄物最終処分場 産業廃棄物最終処分場

- ※ 北海道内の処理施設にあつては、一部取扱いが異なりますので当センターへお問合せください。
- ※ 平成17年度以降の修了者の有効対象施設は、2ページの表に示されている施設です。

記入方法例

記入例

注意

様式-1 (受講申込書)

管理

○ 該当事項に記入漏れのないようにし、丁寧にお取り扱いください。
 ○ 必要事項に記入漏れがある場合、受講申込書は受理できません。
 ○ 記入事項に虚偽の事実が判明した場合は、講習終了後でもその資格は取消となります。

※ 受講番号

--

廃棄物処理施設技術管理者講習
 【管理課程】受講申込書

① 氏名 高崎 静恵 (31歳) ② 西暦 1989年 4月 6日

③ フリガナ 自宅住所 川崎市川崎区東田町1丁目2番3号 B棟702号
 TEL 044(288)4919 FAX 044(288)4952

④ フリガナ 勤務先名 一般財団法人日本環境衛生センター
 TEL 044(288)4896 FAX 044(299)2274

⑤ フリガナ 勤務先住所 川崎市川崎区東田町1丁目2番3号 B棟702号
 TEL 044(288)4896 FAX 044(299)2274

⑥ 貼付する写真の裏に、氏名及び受講希望コース名を記入してください。
 ⑦ サイズ4×3cm正面 上半身、脱帽、無背景で、6カ月以内に撮影したものに限りませす。(写真は2枚(受講票を含む) 必要です。)

⑧ 受講希望コース 産業廃棄物 産業廃棄物 産業廃棄物 有機性廃棄物
 再生処理施設 リサイクル施設 焼却施設 資源化施設

⑨ 希望会場 [000] 西暦 0000年 00月 00日 ~ 0000年 00月 00日

⑩ 最終的に卒業した学校に○印をつけてください。
 ⑪ 学校名等が省略せず正式名称を記入してください。
 ⑫ 自分が、どの資格区分で受講申込しようとしているのか、募集要項7・8ページで確認をし、その区分番号を記入してください。

⑬ 実務経験年数 7年 0ヶ月
 ※受講コースに該当する廃棄物処理の技術上の経験

⑭ 電子メールアドレスを記入してください。
 (注) 小文字、大文字、ハイフン、アンダーバー、 asterisk を正しく記入してください。

※ ※ ※

申込書に記載いただいた個人情報(住所、電話番号、氏名、年齢、性別、職業、所属会社、勤務先住所、勤務先電話番号、勤務先メールアドレス)は、講習の運営管理のために取り扱うとともに、当センター主催の講習、研修会の案内等に活用させていただきます。また、法令に基づき関係機関へ報告させていただきます。ご不明な点がございましたら、お気軽にお問い合わせください。

記入方法例
【管理課程】様式-2

様式-2 管理課程 (実務従事証明書)

廃棄物処理の実務を積んだ経験が複数の処理施設にわたる場合は、このページをコピーし、
処理施設ごとに実務従事証明書を
作成してください。

①設置年月は⑬で○を付けた施設の設置年月を記入してください。
同一処理施設内における実務従事期間の途中で規模の変更
・廃止等により設備等を更新している場合「設置年月」「処
理能力」の両欄には新・旧それぞれを記入してください。

新： 旧：
新： 旧：

②実務の内容は、募集要項 (P9) を参照してください。
実務の内容が、廃棄物処理施設 (または設備) の設計、コンサルタン
ト、複数の建設現場による汚泥 (汚水) 処理の場合は、様式-2には記
入せずに、その実務一覧表を下記の様式で作成し、様式-2の「のり
しろ」に貼付してください。(サイズはA5判以下)

施設または設備の名称	設置場所	設置年月	処理方式	処理能力	従事期間	実務内容
設置場所	設置年月	処理方式	処理能力	従事期間	実務内容	
市	年	月	月	年	月	
県	年	月	月	年	月	
市	年	月	月	年	月	
県	年	月	月	年	月	

受審申込者の廃棄物処理に関する技術上の実務に従事した経験は、上記のとおり、
相違ないことを証明する。
設置 年 月 日
団体・事業所名
事業所長の職名・氏名 職名入りの⑭

実務経験の内容が環境衛生指導員の場合は、その職務経験に関する経歴
書を下記の様式で作成し、上司の証明書を捺印の上、様式-2の「のり
しろ」に貼付してください。

従事期間	所	職名・氏名	証明印
年 月 日	環境衛生指導員 担当		
年 月 日	〇〇 県 〇〇 課 (例)		

③本実務従事証明書の証明者は、原則として経験した廃棄物処理施設の
設置者、(市町村) には管理責任者に限定されます。
実務を行った施設を所有していた事業所等の閉鎖、倒産によりその施
設の設置者、管理者の証明が不可能な場合は、募集要項表紙の事務局
へご相談ください。

記入例

注意

○全ての項目をもれなく記入してください。
○必要事項に記入漏れがある場合、受審申込書は受理できません。
○記入事項に虚偽の事実が判明した場合は、講習修了後でもその資格は
取消しとなります。

受審者氏名	タカ	ナキ	シロ	エ
フリガナ	高	崎	静	恵
受審者の氏名	高崎 静恵			
処理施設の名称	⑮ 一般財団法人 環境衛生センター			
処理施設の所在地	⑯ 神奈川県 川崎市 川崎区 四谷上町 10-6			
受講コースに該当する廃棄物の種類	⑰ 一般廃棄物 1. 一般家庭から出るごみ 2. 屑 3. 空きびん・空きカン、ペットボトル 4. その他：具体的に () 産業廃棄物 1. 汚でい ⑳ 廃液・廃アルカリ 3. 廃油 4. 廃プラスチック類 5. 木くず 6. がれき類 7. その他：具体的に ()			
受講コースに該当する廃棄物処理施設の種類	⑱ 焼却施設 2. ガス化・溶融施設 3. RDF 化施設 4. 堆肥化施設 5. 破砕施設 6. 圧縮施設 7. 機械式選別施設 8. し尿処理施設 (浄化槽も含む) 9. 汚泥の脱水施設 10. 汚泥の乾燥施設 ⑲ 焼燻・廃アルカリの中和施設 12. PCB の処理施設 13. 廃油の油水分離施設 14. 有害汚泥の固型化施設 15. シアン化合物の分解施設 16. 染料処分場 17. その他：具体的に記入してください ()			
受講コースに該当する廃棄物処理施設の設置年月	西暦 2000 年	4 月	処理能力	8 $m^3/日$
実務の内容	⑳ 具体的な実務を記入してください 廃液・汚アルカリ施設における運転、 保守・点検業務 具体的実務を記入してください ① 毎日 2 週に () 日 3 月に () 日 ② 毎日 2 週に () 日 3 月に () 日 ③ 毎日 2 週に () 日 3 月に () 日 ④ 毎日 2 週に () 日 3 月に () 日 ⑤ 毎日 2 週に () 日 3 月に () 日 ⑥ 毎日 2 週に () 日 3 月に () 日 ⑦ 毎日 2 週に () 日 3 月に () 日 ⑧ 毎日 2 週に () 日 3 月に () 日 ⑨ 毎日 2 週に () 日 3 月に () 日 ⑩ 毎日 2 週に () 日 3 月に () 日 ⑪ 毎日 2 週に () 日 3 月に () 日 ⑫ 毎日 2 週に () 日 3 月に () 日 ⑬ 毎日 2 週に () 日 3 月に () 日 ⑭ 毎日 2 週に () 日 3 月に () 日 ⑮ 毎日 2 週に () 日 3 月に () 日 ⑯ 毎日 2 週に () 日 3 月に () 日 ⑰ 毎日 2 週に () 日 3 月に () 日 ⑱ 毎日 2 週に () 日 3 月に () 日 ⑲ 毎日 2 週に () 日 3 月に () 日 ⑳ 毎日 2 週に () 日 3 月に () 日 ㉑ 毎日 2 週に () 日 3 月に () 日 ㉒ 毎日 2 週に () 日 3 月に () 日 ㉓ 毎日 2 週に () 日 3 月に () 日 ㉔ 毎日 2 週に () 日 3 月に () 日 ㉕ 毎日 2 週に () 日 3 月に () 日 ㉖ 毎日 2 週に () 日 3 月に () 日 ㉗ 毎日 2 週に () 日 3 月に () 日 ㉘ 毎日 2 週に () 日 3 月に () 日 ㉙ 毎日 2 週に () 日 3 月に () 日 ㉚ 毎日 2 週に () 日 3 月に () 日 ㉛ 毎日 2 週に () 日 3 月に () 日 ㉜ 毎日 2 週に () 日 3 月に () 日 ㉝ 毎日 2 週に () 日 3 月に () 日 ㉞ 毎日 2 週に () 日 3 月に () 日 ㉟ 毎日 2 週に () 日 3 月に () 日 ㊱ 毎日 2 週に () 日 3 月に () 日 ㊲ 毎日 2 週に () 日 3 月に () 日 ㊳ 毎日 2 週に () 日 3 月に () 日 ㊴ 毎日 2 週に () 日 3 月に () 日 ㊵ 毎日 2 週に () 日 3 月に () 日 ㊶ 毎日 2 週に () 日 3 月に () 日 ㊷ 毎日 2 週に () 日 3 月に () 日 ㊸ 毎日 2 週に () 日 3 月に () 日 ㊹ 毎日 2 週に () 日 3 月に () 日 ㊺ 毎日 2 週に () 日 3 月に () 日 ㊻ 毎日 2 週に () 日 3 月に () 日 ㊼ 毎日 2 週に () 日 3 月に () 日 ㊽ 毎日 2 週に () 日 3 月に () 日 ㊾ 毎日 2 週に () 日 3 月に () 日 ㊿ 毎日 2 週に () 日 3 月に () 日			
実務期間	西暦 2007 年	4 月 1 日	～	2014 年 3 月 1 日
合計				7 年 0 カ月

受審申込者の廃棄物処理に関する技術上の実務に従事した経験ならびに申込内容に相違ないことを
証明する。

西暦 2000 年 〇〇 月 〇〇 日
団体・事業所名 一般財団法人 日本環境衛生センター
実務を積んだ処理施設の設置者 (市町村) にあつては管理者 理事長 南川 秀樹 職名入りの証明印



※白紙・個人で営業している場合を除き、個人の認印は無効です。
市長印、町長印、組合長印、相当副委員長印、代表 (取締役) 印、支店長印、工場長印、所長印など、実務経験年数に
等効外書類に使用される印が該当します。

- 処理能力は⑬で○を付けた施設の処理能力とし、単位は下記を参照して
ください。
1. 焼却施設の場合：kg/h又は、t/日
 2. ガス化・溶融施設：kg/h又は、t/H
 3. RDF化施設：kg/h又は、t/日
 4. 堆肥化施設：kg/h又は、t/日
 5. 破砕施設：kg/h又は、t/日
 6. 圧縮施設：kg/h又は、t/日
 7. 機械式選別施設：kg/h又は、t/日
 8. し尿処理施設：t/日
 9. 汚泥の脱水施設：m³/h又は、m³/日 (総計投入量を記載)
 10. 汚泥の乾燥施設：m³/h又は、m³/日 (総計投入量を記載)
 11. 焼燻・廃アルカリの中和施設：m³/h又は、m³/日
 12. PCB の 処 理 施 設：m³/h、m³/日、kg/h又は、t/日
 13. 廃油の油水分離施設：m³/h、m³/日
 14. 有害汚泥の固型化施設：m³/h、m³/日、kg/h又は、t/日
 15. シアン化合物の分解施設：m³/h又は、m³/日
 16. 染料処分場：m² (埋立面積) 又は、m³ (埋立容積)

⑳ 実務の期間は申込に必要な実務経験年数だけの記入で構いません。
同じ実務経験で場所が複数になる場合は実務開始時の年月から必要実
務経験終了の年月を記入して下さい。但し実務を積んでない期間は除
いて合計の実務経験年数を記載してください。
経験年数には、今後も実務が継続される見込みの方は、受講を希望する
会場の開催月まで積算することができます。

㉑ 印鑑は職名入りのものを併用してください。
白紙・個人で営業している場合を除き、個人の認印は無効です。
市長印、町長印、組合長印、相当副委員長印、代表 (取締役) 印、
支店長印、工場長印、所長印など、実務経験年数に
等効外書類に使用される印が該当します。



※ 受講番号

廃棄物処理施設技術管理者講習
【基礎・管理課程】 受講申込書

フリガナ		② 西暦	年	月	日	⑥ 写真貼付欄 サイズ 4×3 cm 正面, 上半身 脱帽, 無背景 で, 6カ月以内 に撮影したも のに限る		
① 氏名		男・女	(歳)				
フリガナ 自宅住所	〒□□□□□□□□	TEL	()	FAX		()
フリガナ 勤務先名		TEL	()	FAX		()
フリガナ 勤務先住所	〒□□□□□□□□					⑦ 本件についての連絡先 1. 自宅 2. 勤務先		

⑦お申込の内容について連絡をさせていただく場合があります。

⑧ 受講希望コース	A	B	C	D	E	F	K
	ごみ処理施設	し尿・汚泥再生処理施設	破砕・リサイクル施設	産業廃棄物中間処理施設	産業廃棄物焼却施設	最終処分場	有機性廃棄物資源化施設
⑨ 希 望 会 場	基礎課程 (前半)	会場コード [()] 西暦 年 月 日 ~ 年 月 日					
	管理課程 (後半)	会場コード [()] 西暦 年 月 日 ~ 年 月 日					

⑩ 最 学 終 歴	1. 大学(理系で衛生工学・化学工学) 2. 大学(その他理系) 3. 大学(文系) 4. 短大・高専・旧専(理系で衛生工学・化学工学) 5. 短大・高専・旧専(その他理系) 6. 短大・高専・旧専(文系) 7. 高校(化学科・土木科) 8. 高校(その他) 9. その他						
	学校名	学部名	学科名	卒業年月(見込み含む)			
				西暦	年	月	

⑪ 業 種	1. 廃棄物処理業(リサイクルを含む) 2. 廃棄物処理の維持管理業(浄化槽を含む) 3. 廃棄物処理施設のメーカー 4. 市町村・一部事務組合の処理施設の職員 5. 地方自治体の行政指導職員 6. 建設業 7. 解体業 8. 電気供給業 9. 水道供給業 10. 食料品製造業 11. 化学品製造業 12. 金属・機械器具製造業 13. 窯業・土石業 14. 砂利・採石業 15. その他製造業 16. 学校・病院・その他研究施設 17. その他() 注 17の方は()内に必ず記入してください。
-------	---

⑫ 受講コースに該当する廃棄物処理の技術上の経験年数	・ある 勉強のため基礎管理課程から受講します。 経験(年 カ月) ・ある(不足)経験(年 カ月) ・ない
----------------------------	---

⑬ 電子メールアドレスを記入してください。 (注) 小文字、大文字、ハイフン、アンダーバー、@を正確に記入してください。																																										
<table border="1" style="width: 100%;"> <tr><td> </td><td> </td><td> </td><td> </td><td> </td><td> </td><td> </td><td> </td><td> </td><td> </td><td> </td><td> </td><td> </td><td> </td><td> </td><td> </td><td> </td><td> </td><td> </td><td> </td><td> </td></tr> <tr><td> </td><td> </td><td> </td><td> </td><td> </td><td> </td><td> </td><td> </td><td> </td><td> </td><td> </td><td> </td><td> </td><td> </td><td> </td><td> </td><td> </td><td> </td><td> </td><td> </td><td> </td></tr> </table>																																										

申込書に記載いただいた個人情報は、講習の運営管理のために取り扱うとともに、当センター主催の講習、研修会の案内資料並びに当センターが受講者にとって有益と判断した情報の送付名簿として使用させていただきます。また法令又は官公庁からの要請により、官公庁へ報告させていただく場合もありますので、ご了承の上お申し込みください。

○裏面の記入上の注意を参照の上記入ください。

※	※
※	※

キリトリ線(B 5サイズに切り取って下さい)

なお、その他個人情報の取扱いにつきましては、当センターホームページのセキュリティポリシーをご参照ください。
<https://www.jesc.or.jp/privacy/tabid/161/Default.aspx>

キリトリ線(B 5サイズに切り取って下さい)

切り抜き線↓

○事務局使用欄（ここは切り取らないで下さい）

63円分の
切手を
貼って
ください

受講者氏名： _____ 様

廃棄物処理施設
技術管理者講習【基礎・管理課程】

受 講 票

全面的りしろ
写真貼付欄

様式-1⑥と
同一の写真
貼って下さい

※	コース名	
※	受講番号	
	氏 名	

切り抜き線→

切り抜き線←

切り抜き線↑

← 様式-2（受講決定通知宛名ラベル）
受講決定通知の送付先を記入し、
63円切手を貼ってください。

※切手が貼りきれない場合は、料金分の
切手を貼らずに同封してください。

← 様式-3（受講票）
様式-1と同じ写真を貼付し、
氏名を記入してください。

※印の欄は記入しないでください。

○必要事項を記入し、写真を貼付した後、
点線部で切り抜いて、申込書と一緒に
お送りください。

◎申込にあたっての注意事項

《受講料について》

1. 受講料は前納となっております。納入に際しては、銀行備え付けの振込票及びATMから直接下記銀行口座に振り込みし、振込票のコピーを、また、ネットバンキングにて振込みの場合は、振込依頼票か銀行からの受付明細票のコピーを様式-1の裏面に貼付してください。

振込先：横浜銀行川崎支店 普通預金 口座番号：1775075
口座名義：一般財団法人 日本環境衛生センター（株）ニホンカンキョウエイセイセンター

2. 受講料 ※受講料は前納となっております。 ※後半管理課程の料金も含まれます。 ※振込手数料は、各自でご負担願います。

受講コースが以下の方 ■ ごみ処理施設コース ■ し尿・汚泥再生処理施設コース ■ 産業廃棄物中間処理施設コース ■ 産業廃棄物焼却施設コース ■ 最終処分コース	受講料(税込) 121,000円	受講コースが以下の方 ■ 破碎・リサイクルコース ■ 有機性廃棄物資源化施設コース	受講料(税込) 103,400円
--	----------------------------	---	----------------------------

《天災等による免責事項》

天災地変、感染症の流行、交通機関のサービス停止、官公庁の指示・要請等、当センターが管理できない事由により、講習内容の一部変更又は中止のために申込者に生じた交通費・宿泊費等の損害につきましては、当センターはその責任を負わない旨予めご了承ください。

《申込書類 記入上の注意》

1. ①の欄は、認定証に記載される氏名となりますので、漢字は楷書で丁寧に書いてください。
2. ②の欄は、生年月日は正確に、年齢は受講する会場の開催月時点を記入してください。
3. ①③④⑤の欄の記載事項には、必ずフリガナを付けてください。
4. ⑦の欄は、受講申込書の記入内容についての問い合わせ先を○で囲んでください。
5. ⑧の欄は、受講希望コースのアルファベットを○で囲んでください。
6. ⑨の欄の会場コードは、③開催期日・会場の日程に掲載されている会場コードを記入してください。
(管理課程の日程が記載されていない申込書は受理できません。)
7. ⑩の欄は、勤務先の業種を○で囲んでください。

▼ 申込者用書類チェック表 ▼

	様式-1		様式-2	様式-3
	記入してください	銀行振込票	受講決定通知	受講票
チェック欄				
注意事項	写真貼付	コピー可	63円切手を貼付	写真貼付

《送付先》

■ 講習開催地：北海道 宮城県 東京都 神奈川県 愛知県 大阪府
一般財団法人 日本環境衛生センター 東日本支局 研修事業課
〒210-0828 神奈川県川崎市川崎区四谷上町10-6
TEL 044-288-4919(直通) FAX 044-288-4952

■ 講習開催地：広島県 福岡県
一般財団法人 日本環境衛生センター 西日本支局 企画・研修課
〒816-0943 福岡県大野城市白木原3-5-11
TEL 092-593-8226(直通) FAX 092-572-1326

様式ー2 管理課程（実務従事証明書）

廃棄物処理の実務を積んだ経験が複数の処理施設にわたる場合は、このページをコピーし、
処理施設ごとに実務従事証明書を
作成してください。

		フリガナ	
		受講者氏名	
⑮ 実務を積んだ 処理施設の名称		⑯ 処理施設の 所在地	〔部・道 府・県〕
⑰ 受講コースに 該当する廃棄 物の種類	一般廃棄物	1. 一般家庭から出るごみ 2. し尿 3. 空きびん・空きカン・ペットボトル 4. その他：具体的に（ ）	
	産業廃棄物	1. 汚でい 2. 廃酸・廃アルカリ 3. 廃油 4. 廃プラスチック類 5. 木くず 6. がれき類 7. その他：具体的に（ ）	
⑱ 受講コースに 該当する廃棄 物処理施設の 種類	1. 焼却施設 2. ガス化・溶融施設 3. RDF化施設 4. 堆肥化施設 5. 破砕施設 6. 圧縮施設 7. 機械式選別施設 8. し尿処理施設（浄化槽も含む） 9. 汚泥の脱水施設 10. 汚泥の乾燥施設 11. 廃酸・廃アルカリの中和施設 12. PCBの処理施設 13. 廃油の油水分離施設 14. 有害汚泥の固型化施設 15. シアン化合物の分解施設 16. 最終処分場 17. その他：具体的に記入してください（ ）		
⑲ 受講コースに該当 する廃棄物処理 施設の設置年月	西暦 年 月	処 理 能 力	単 位 ()
⑳ 実務の具体的 な 内 容 具体的に何をし ていたのか受講コ ースに該当する業 務の内容とその頻 度について、詳 しく記入してくだ さい。 (記入例につい ては、募集要項 のP9をご覧ください。)	具体的実務を記入してください		頻 度
			1. 毎日 2. 週に [] 日 3. 月に [] 日
			1. 毎日 2. 週に [] 日 3. 月に [] 日
			1. 毎日 2. 週に [] 日 3. 月に [] 日
			1. 毎日 2. 週に [] 日 3. 月に [] 日
			1. 毎日 2. 週に [] 日 3. 月に [] 日
㉑ 実 務 期 間	西暦 年 月 日 ~ 年 月 日	合 計 年 カ月	

キリトリ線(B5サイズに切り取って下さい)

㉒	受講申込者の廃棄物処理に関する技術上の実務に従事した経験ならびに申込内容に相違ないことを証明する。 西暦 年 月 日 団体・事業所名 実務を積んだ処理施設の設置者 (市町村にあっては管理者)	※ 職名入りの㊥
---	---	-------------

※自営・個人で営業している場合を除き、個人の認印は無効です。

市長印、町長印、組合長印、担当部課長印、代表(取締役)印、支店長印、工場長印、所長印などで契約書等対外書類に使用される印が該当します。

キリトリ線(B5サイズに切り取って下さい)

切り抜き線↓

切り抜き線→

63円分の切手を貼ってください

〒 _____

受講者氏名： _____ 様

切り抜き線←

**廃棄物処理施設
技術管理者講習【管理課程】**

受 講 票

全面のりしろ
写真貼付欄

様式-1⑥と
同一の写真
貼って下さい

※	コース名	
※	受講番号	
	氏 名	

切り抜き線↑

← 様式-3 (受講決定通知宛名ラベル)
受講決定通知の送付先を記入し
63円切手を貼ってください。

※切手が貼りきれない場合は、料金分の切手を貼らずに同封してください。

← 様式-4 (受講票)
様式-1と同じ写真を貼付し、
氏名を記入してください。

※印の欄は記入しないでください。

○必要事項を記入し、写真を貼付した後、
点線部で切り抜いて、申込書と一緒に
お送りください。

◎ 申込にあたっての注意事項

《受講料について》

1. 受講料は前納となっております。納入に際しては、銀行備え付けの振込票及びATMから直接下記銀行口座に振り込みし、振込票のコピーをまた、ネットバンキングにて振込みの場合は、振込依頼票か銀行からの受付明細票のコピーを同封してください。

振込先 : 横浜銀行川崎支店 普通預金 口座番号 : 1775075
口座名義 : 一般財団法人 日本環境衛生センター (ザイ) ニホンカンキョウエイセイセンター

2. 受講料 ¥66,000 (税込)
※振込み手数料は、各自でご負担願います。

《天災等による免責事項》

天災地変、感染症の流行、交通機関のサービス停止、官公庁の指示・要請等、当センターが管理できない事由により、講習内容の一部変更又は中止のために申込者に生じた交通費・宿泊費等の損害につきましては、当センターはその責任を負わない旨予めご了承ください。

《その他添付書類について》

1. 受講資格区分番号 4, 5, 6, 7, 8, 9に該当する方は、卒業証明書(原本)を同封してください。封印された証明書は、開封してから申込書に同封してください。
2. 受講資格区分番号 4, 6に該当する方は、衛生工学、化学工学に関する科目の履修科目証明書(原本)、又は成績証明書(原本)を、申込書に同封してください。
※ただし、卒業証明書に上記学科が明記されている場合は不要です。
3. 受講資格区分番号 1, 2に該当する方は、技術士会の登録証のコピー(又は第2次試験合格証)を同封してください。
4. 受講資格区分番号 3に該当する方は、環境衛生指導員発令通知、身分を証するもののコピーを同封してください。
5. 受講資格区分番号 11に該当する方は、指定講習、12の方は認定講習の当該修了証のコピーを同封してください。
6. 改名されて、現在の氏名と同封した書類の氏名が異なる場合は、戸籍抄本の原本を同封してください。

※コピーはB5に縮小されたものも可。

▼ 申込者用書類チェック表 ▼ (必要書類ご確認下さい)

受講資格区分番号	様式-1	様式-2	同封書類							様式-3	様式-4
	記入・写真	記入	卒業証明書	履修科目証明書	技術士登録証コピー	修了証コピー	環境衛生指導員	受講料払込票コピー	63円切手	受講決定通知宛名ラベル	受講票写真
1・2		1は無記入									
3											
4・6											
5・7・8・9											
10											
11・12											

《送付先》

■ 講習開催地: 北海道 宮城県 東京都 神奈川県 愛知県 大阪府
一般財団法人 日本環境衛生センター 東日本支局 研修事業課
〒210-0828 神奈川県川崎市川崎区四谷上町10-6
TEL 044-288-4919(直通) FAX 044-288-4952

■ 講習開催地: 広島県 福岡県
一般財団法人 日本環境衛生センター 西日本支局 企画・研修課
〒816-0943 福岡県大野城市白木原3-5-11
TEL 092-593-8226(直通) FAX 092-572-1326

資格取得だけでしょうか？ いいえ、聴講もできるようになりました！

廃棄物処理施設技術管理者講習の聴講について

廃棄物処理施設技術管理者講習につきましては、一般財団法人日本環境衛生センターが認定する「廃棄物処理施設技術管理士」の認定証の取得を希望される方々を対象に実施してきました。しかし、認定証の取得を伴わない最新知識の習得を目的とした受講の希望が年々増えてきています。

このため、認定証の取得を伴わない最新知識の習得を目的とした方々にもご参加いただけるよう、廃棄物処理施設技術管理者講習に聴講制度を設けました。つきましては、社員教育やスキルアップにご活用いただければ幸いです。

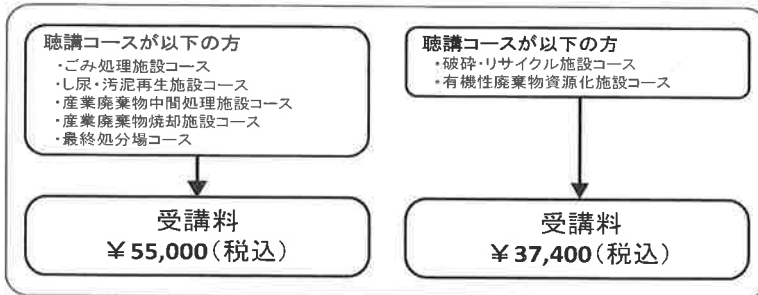
1 受講対象者

廃棄物の処理施設及び事業場の類型ごとに必要な最新知識を習得したい方を対象としています。

注) 技術管理士の認定証の取得を望む方は募集要項に従い、専用の申込用紙(別紙)を用いて【基礎・管理課程】又は【管理課程】を受講してください。

2 コースと聴講料

【基礎課程】



【管理課程】

受講料¥60,500(税込)
※全コース一律

1) 聴講コースと廃棄物処理施設の種類の関連につきましては募集要項2ページを参照ください。

2) 上欄の聴講料は聴講にかかる費用の他にテキスト代を含めた料金です。

3) 聴講料は前納となっています。振込手数料は申込者をご負担ください。

4) 納入に際しては、銀行備え付けの振込票またはATMから直接右記の銀行口座に振り込みしてください。

《天災等による免責事項》

天災地変、感染症の流行、交通機関のサービス停止、官公庁の指示・要請等、当センターが管理できない事由により、講習内容の一部変更又は中止のために申込者に生じた交通費・宿泊費等の損害につきましては、当センターはその責任を負わない旨予めご了承ください。

振込先：横浜銀行川崎支店 普通預金
口座番号：1775075
口座名義：一般財団法人 日本環境衛生センター

3 申込方法

1) 受付は随時行っています。

2) 締切は、原則として開始日の10日前です(当日消印有効)。会場ごとの締切日は、「廃棄物処理施設技術管理者講習の日程と会場」(別冊)をご覧ください。

3) 締切日前に定員に達した場合は、その時点で受付を終了します。なるべくお早めにお申し込みください。

4) 申込みの予約はできません。

5) 各会場の空き状況については、受付事務局及びホームページで確認することができます。

6) 申込みに必要な書類は以下のとおりです。

・次頁の申込書(コピー可)

・63円切手1枚

・銀行振込票の写し(ネットバンキングにて振込みされる方は銀行からの受付明細書の写し)

〈お問い合わせ先〉

◆北海道・東北・関東・東海・近畿地方の会場
で聴講を希望される方
一般財団法人 日本環境衛生センター
東日本支局 研修事業課
TEL: 044-288-4919
FAX: 044-288-4952

◆広島・福岡の会場で聴講を希望される方
一般財団法人 日本環境衛生センター
西日本支局 企画・研修課
TEL: 092-593-8226
FAX: 092-572-1326

4 会場選択

会場の選択については、「廃棄物処理施設技術管理者講習の日程と会場」(別冊)をご覧ください。

【基礎課程】又は【管理課程】の希望コースの会場から選択してください。

1) 講習期間の詳しい日程・講義科目及び時間は、募集要項の基本履修表及び時間割をご覧ください。

【基礎課程】の基本履修表は4ページ、【管理課程】の基本履修表は6ページに記載しております。

2) 当日、会場の受付で聴講決定通知をご提示ください。

3) 聴講票・テキストは、受付時にお渡しいたします。

4) 講習期間中の宿泊並びに昼食は、各自でご用意ください。

5) 車での来場はご遠慮ください。駐車場の用意はございません。

5 申込書の審査および聴講決定

1) 聴講課程・コース・会場の記載が整っていれば聴講が決定され、聴講決定通知が発送されます。

2) 聴講決定通知は受付日時および会場案内図を掲載します。「受付日時」「聴講会場」等をご確認ください。

6 聴講証明書の交付

基本履修表(募集要項中)の全科目を聴講した方には【基礎課程】又は【管理課程】の申込コースの聴講証明書を交付いたします。

聴講専用

廃棄物処理施設技術管理者講習 聴講申込書

※受講番号

(申込書は1名様・1課程・1コースにつき1枚必要です。B5判で複写も可)

※は事務局記入欄

注) 聴講では、能力認定試験受験及び技術管理士の認定証の取得はできません。技術管理士の認定証の取得を望む方は募集要項に従い、専用の申込用紙(別紙)を用いて【基礎・管理課程】又は【管理課程】を受講してください。

注) 記入欄が選択項目になっている場合は、該当する項目を選んで○で囲んでください

フリガナ							
①氏名					②西暦 年 月 日 男・女 (歳)		
フリガナ							
③勤務先名 (学生の方は学校名)					TEL ()	FAX ()	
フリガナ							
③勤務先住所 (学生の方は自宅住所)					TEL ()	FAX ()	
⑥希望課程 (聴講希望の課程どちらか1つに○を付けてください)	●【基礎課程】 ●【管理課程】						
⑦受講希望コース (聴講希望のコースどちらか1つに○を付けてください)	A	B	C	D	E	F	K
	ごみ処理施設	し尿・汚泥 再生処理施設	破碎・ リサイクル施設	産業廃棄物 中間処理施設	産業廃棄物 焼却施設	最終処分場	有機性廃棄物 資源化施設
⑧希望会場名	会場コード [] 会場 [] 西暦 年 月 日 ~ 年 月 日						

聴講料はいずれも聴講にかかる費用の他テキスト代と消費税を含みます。

※聴講料は前納となっております。振込票の写しを同封してください。

また、振込の控えをもって領収書とさせていただきます。

※領収
西暦 年 月 日

講習案内及び関連情報の無料提供サービスを希望される方は電子メールアドレスをご記入ください。

(注) 小文字、大文字、ハイフン、アンダーバー、@を正確に記入してください。

--	--	--	--	--	--	--	--	--	--	--	--	--	--	--	--	--	--	--	--

○申込書に記載いただいた個人情報は、講習の運営管理のために取り扱うとともに、当センター主催の講習、研修会の案内資料並びに当センターが受講者にとって有益と判断した情報の送付名簿として使用させていただきます。また法令又は官公庁からの要請により、官公庁へ報告させていただきます場合もありますので、ご了承の上お申し込みください。

キリトリ線(B5サイズに切り取って下さい)

受講決定通知の送付先住所を記入してください。

〒 _____

受講者氏名: _____ 様

廃棄物処理施設技術管理者講習 聴講票	
課程名⑥	
コース名⑦	
※受講番号	
氏名	

希望課程名、希望コース名、氏名を記入してください。
※は事務局記入欄

キリトリ線(B5サイズに切り取って下さい)

なお、その他個人情報の取扱につきましては、当センターホームページのセキュリティポリシーをご参照ください。
<https://www.jesc.or.jp/privacy/tabid/161/Default.aspx>